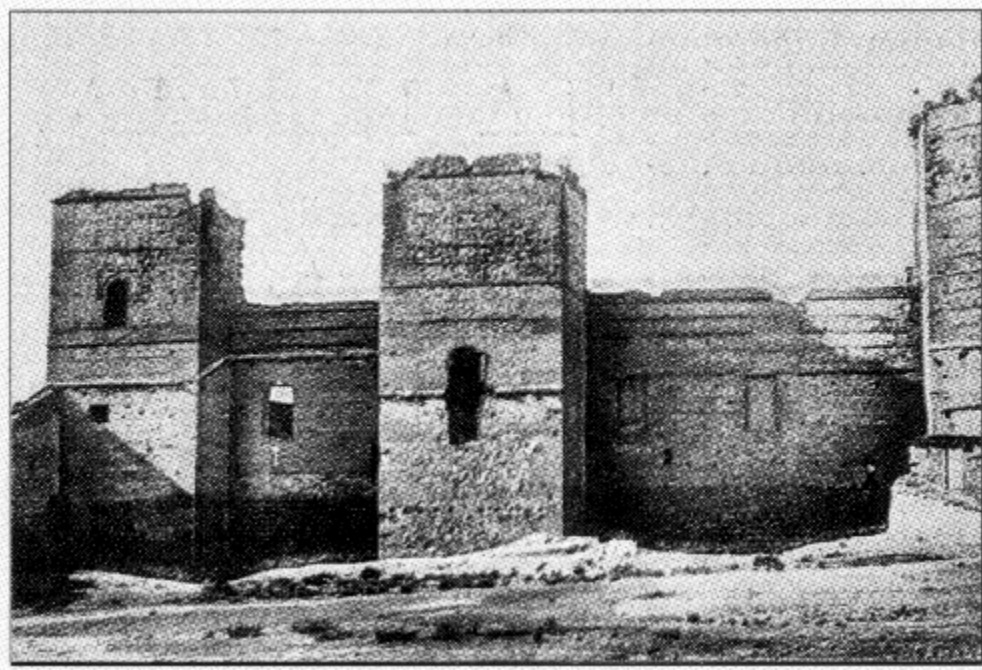


AVANCE-RESUMEN AGOSTO 2016

EXCAVACIÓN ARQUEOLÓGICA EN EL CASTILLO DE LOS
MENDOZA. BUITRAGO DEL LOZOYA (MADRID)

Dir. Gral. de Patrimonio Cultural. Oficina de Cultura y Turismo. COMUNIDAD DE MADRID



RENO ARQUEOLOGÍA

Agosto 2016

Cumpliendo la legislación vigente (artículo 30 de la Ley 3/2013, de 18 de Junio de Patrimonio Histórico de la Comunidad de Madrid.), presentamos el día 07/10/2015 (Ref:03/325256.9/15) la correspondiente solicitud de permiso de excavación arqueológica en el "CASTILLO DE LOS MENDOZA DE BUITRAGO DEL LOZOYA", actuación ligada al "PROYECTO DE RECUPERACIÓN, RESTAURACIÓN Y PUESTA EN VALOR DEL CASTILLO DE BUITRAGO (BUITRAGO DEL LOZOYA)", redactado por el arquitecto Pedro Ponce de León Hernández, por encargo del Ayuntamiento de Buitrago del Lozoya, tras la concesión de una de las ayudas para actuaciones de conservación o enriquecimiento del Patrimonio Histórico Español, tras concurrencia competitiva al **PROGRAMA 1,5% CULTURAL DEL MINISTERIO DE FOMENTO, SECRETARIA DE ESTADO DE INFRAESTRUCTURAS, TRANSPORTE Y VIVIENDA**. La empresa adjudicataria de los trabajos de restauración y recuperación por parte del promotor es **FREYSSINET S.A.**

Recibimos la autorización para los trabajos arqueológicos con fecha 3 de febrero de 2016 (nº expediente Res/0504/2015).

Según se especificaba en el texto del proyecto de actuación arqueológica referenciado, los trabajos se organizaban de acuerdo a una serie de actuaciones planificadas teniendo como objetivo el mejor conocimiento del bien. Los trabajos se iniciaron con fecha 1 de junio de 2016. A continuación resumimos lo realizado hasta el momento en obra:

- Tras el desmontaje de los asientos de hormigón de las gradas de la plaza de toros, se ha procedido a la excavación arqueológica con medios mecánicos de los rellenos que conformaban los cuatro laterales del castillo, hasta su encuentro con los lienzos murarios. Estos rellenos se componen básicamente de los escombros producidos por el hundimiento de las estructuras interiores del castillo. La parte inferior de las cuatro crujías se ha reservado para su excavación manual, para la recuperación y limpieza de los suelos y otras estructuras originales de las estancias bajas de la fortaleza. Entre estos rellenos se han recuperado piezas trabajadas de granito y caliza, son elementos constructivos y ornamentales del castillo que se están limpiando, siglando, documentando e inventariando.



En la crujía norte y oeste, en niveles superficiales excavados manualmente, se han documentado los restos de unas pequeñas estancias apoyadas en los rellenos del interior del castillo que, por su naturaleza y material arqueológico asociado (munición, tahalís y peines de balas) pertenecen al periodo de la Guerra Civil Española (1936-1939) (Etapa VIIIa).



Han quedado liberadas distintas zonas de habitación delimitadas por los nuevos muros que han salido a la luz. Estancias de la fortaleza en las que aún se sigue trabajando, mientras que se está llevando a cabo la limpieza de los muros liberados y de los frentes interiores de los lienzos del castillo, identificándose distintos revocos de obra y de terminación, de los que se han tomado muestras para su análisis (las analíticas de morteros, piedra en cuanto a su naturaleza física, las realiza la empresa GEA. Asesoría Geológica, quienes a su vez son los encargados de los análisis de resistencia del terreno y de materiales) y se están documentando dentro de los trabajos de Arqueología de la Arquitectura. De estos morteros de terminación se han reconocido en distintos puntos aplicaciones de pigmento rojo con un panel en el frente oeste con el color aplicado haciendo un zócalo de decoración geométrica.





- Se ha procedido a un control arqueológico de los trabajos de desmontaje de la barrera del coso, con la extracción mecánica y manual de restos de elementos arquitectónicos históricos singulares contenidos en el mural. Estas piezas se han ido depositando en el centro del coso, que ha sido compartimentado en octantes, de manera que cada pieza queda referenciada con uno de los ocho tramos de división del mural. Todos estos elementos reciben un primer tratamiento de limpieza mecánica por parte de los restauradores y son siglados e inventariados en una ficha de base de datos (Acces)



- Hemos realizado la excavación arqueológica completa con medios manuales de la crujía oeste, permitiéndonos documentar los solados originales del castillo (Etapa III y IV). Se trata de restos de suelos empedrados de cantos o con baldosas cerámicas, que en su planta han sufrido la pérdida de su sector más oriental con la construcción, en los años cuarenta del pasado siglo, del coso de la plaza de toros, acción que supuso la eliminación de la mayor parte de los muros de apoyo de las cuatro crujías.



Sobre este suelo empedrado en su extremo sur hemos recogido una caña de bombardita del siglo XV¹, que se encontraba entre los restos de varios maderos quemados. Este suelo pertenece a las estancias del castillo siendo espacios reutilizados en épocas posteriores (Etapas VI) presentando reparaciones de sus faltas por medio de engorronado de cantos.



¹ Osuna, C. 1644 nº 2 Gran parte de esta carpeta se corresponde a los inventarios de la fortaleza realizados por sus alcaides desde 1540 hasta 1688 (1549,1555,1585,1600,1669), entre otras armas en el primero de ellos se citan :- **"Dos tiros grandes de hierro encabalgados en sus carretones herrados"**- **"Dos aparadores de maderas en los que se ponen las sillas de los caballos en la caballeriza"**- **"Tres tacos falconetes de hierro encabalgados en sus bancos de madera"**- **"Dos bancos de armadura..."**- **"Otro servidor de un tiro de lombarda de hierro"**-

- En la crujía sur hemos documentado un acopio de material constructivo recuperado del propio castillo y almacenado en las últimas etapas de ocupación, aun estando por estudiar, parece un espacio semisubterráneo al encontrarse por debajo de la cimentación de la muralla (pared sur del castillo de la Etapa I) en un rebaje de la roca natural.



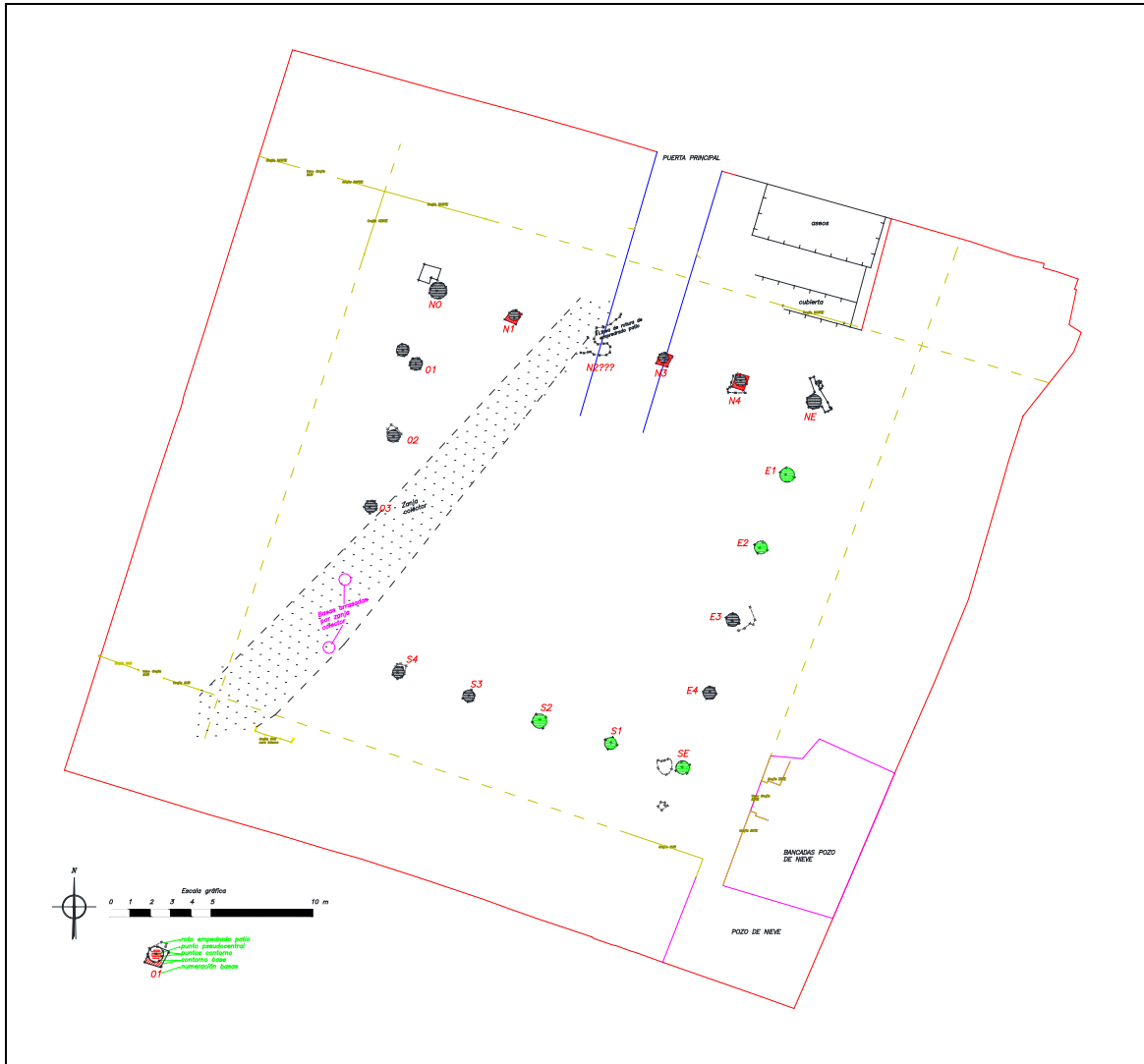
En las crujías norte, este y sur queda aún por excavar manualmente en área parte de los rellenos antrópicos que colmatan las estancias originales.

- Por lo que conocíamos documentalmente en la crujía este y por los datos que se habían extraído de las excavaciones de esta zona de saliente durante las obras de restauración del año 2013 y las de acondicionamiento del pozo de nieve en el 2014, sabíamos que era un sector con restos de inhumaciones que ya quedaron encuadradas en la Guerra de la Independencia (Etapa VII). La excavación arqueológica se ha llevado a cabo con nuestro equipo, apoyado por los participantes en el III Curso de Antropología Física dirigido por el antropólogo Jesús Herrerín López, el arqueólogo Manuel Retuerce Velasco, con la colaboración de Miguel Ángel Hervás Herrera. Se han excavado tres fosas de enterramiento con un total de 38 individuos, habiéndose recogido más de un centenar de piezas asociadas que formaban parte de uniformes, como botones, gemelos, etc. A falta del estudio completo de los restos óseos y del material arqueológico podemos adelantar que estamos ante tres fosas abiertas sobre el derrumbe de la crujía este del castillo (por documentación de archivo sabemos que esta panda de la alcazaba mendocina fue construida en la primera década del siglo XVI (Etapa IV), colapsando en 1609 año en que se nos cuenta que estaba arruinada sin volverse a recuperar (Etapa V), a las que los individuos fueron arrojados, quedando depositados sin orden.



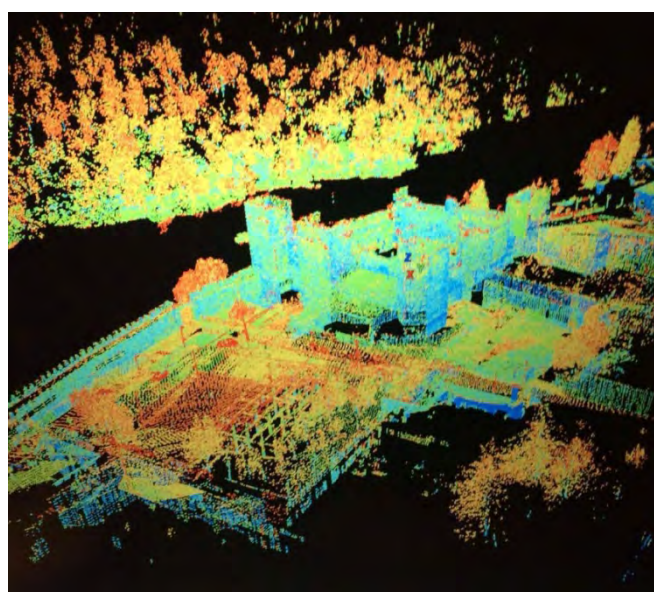
Por las botonaduras a ellos ligadas sabemos que estamos ante miembros tanto del ejército español como del napoleónico francés. Los primeros presentan unos botones de munición sobredorados con marcas traseras pero sin inscripciones, que fueron traídos desde Inglaterra para los uniformes de las tropas de la Junta Suprema Central, estas piezas al no ir destinadas a un cuerpo de ejército concreto estaban sin troquelar con el número del regimiento. Esta característica las diferencia del otro grupo de botones recogido en los que, como es habitual, en los uniformes militares van marcados con los números de los regimientos de la Grande Armée. En ambos casos las piezas grandes eran de cierres y empuñaduras de casaca (se han recogido un número imponente de gemelos), mientras que las pequeñas pertenecían a las polainas.

- Por necesidad del proyecto arquitectónico, para el conocimiento de los apoyos de la galería porticada en torno al patio de armas, hemos procedido a excavar unas zanjas que han permitido ver tales cimentaciones en las cuatro pandas. La excavación se ha realizado con medios manuales en la actual superficie del coso con una potencia de entre 0,40 y 0,20 m., documentándose las huellas de las bases de las columnas, huecos en el engorronado donde se aprecia la cimentación en ladrillo y argamasa. A si mismo se ha podido ir conociendo alguna de las facetas del patio de armas en su solado, este se organizaba en forma de empedrado que presenta el mismo nivel en el patio abierto que bajo la galería que lo recorría en todo su perímetro, diferenciándose en que este dibujaba un damero con ladrillo de canto bajo las arcadas, mientras que el patio era un empedrado corrido.





- Se está procediendo a la situación en planimetrías de todo lo hasta el momento encontrado en levantamientos puntuales de hallazgos y parciales de unidades estratigráficas, todo ello por medio de una estación total. Estos puntos y mallas serán insertados en las planimetrías que se están dibujando por la regeneración de nube de puntos procedentes del registro de un equipo laser escáner.



- Se está completando el estudio de Arqueología de la Arquitectura ya existente con la incorporación de las nuevas estructuras verticales liberadas por la excavación, y se están completando las partes bajas de los lienzos conocidos y ahora a la vista. La plasmación gráfica de los resultados de la lectura de paramentos previa va a ser trasladada a las nuevas planimetrías para, de esta manera, tener un visión completa del edificio con la evolución histórica de estas nuevas estructuras constructivas y sus modificaciones, conjuntamente con las que ya se habían estudiado.

- Dentro del material constructivo-decorativo hemos recuperado en el sector noreste una serie de yeserías provenientes de paneles decorados en muros y chimeneas junto con, al menos, dos nervios moldurados de bóveda de esta misma fábrica.



~~RENO Arqueología~~
F-80893662

María José Mendoza Traba

Juan José Cano Martín